

- Postwurfsendung an sämtliche Haushalte in der Verwaltungsgemeinschaft Velden -

# GMOA-BLATT



Mitteilungsblatt der Verwaltungsgemeinschaft Velden  
für die Gemeinden Neufraunhofen, Markt Velden und Wurmsham

**Jahrgang 34 Nr. 01**

**März 2025**

Herausgeber: Verwaltungsgemeinschaft Velden, 84149 Velden, Rathausplatz 1, Telefon 08742/288-0

Verantwortlich für den Inhalt: Gemeinschaftsvorsitzender Ludwig Greimel



Ausgabe in  
pdf

Postweiher am Erlebnisraum Vils neben dem Volksfestplatz Velden

## Statistischer Rückblick auf das Jahr 2024 (Stand: 31.12.2024)

Einwohner-entwicklung	Markt Velden	Gemeinde Wurmsham	Gemeinde Neufraunhofen	VG Velden gesamt
<b>Zuzüge</b>	386	40	16	<b>442</b>
<b>Wegzüge</b>	334	71	39	<b>444</b>
<b>Geburten</b>	55	13	10	<b>78</b>
<b>Sterbefälle</b>	56	12	13	<b>81</b>
<b>Einwohner (Hauptwohnsitz)</b>	6.741	1.398	1.096	<b>9.227</b>

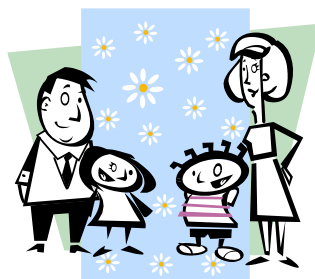
Viele Mitbürgerinnen und Mitbürger vollendeten runde oder halbrunde Lebensjahre. Die Bürgermeister oder ihre Vertreter überbrachten oder übermittelten die besten Glückwünsche.

Der Marktgemeinderat Velden und seine Ausschüsse haben sich zu 12 Sitzungen getroffen. In der Gemeinde Wurmsham und der Gemeinde Neufraunhofen wurden ebenfalls jeweils 12 Sitzungen abgehalten. Darüber hinaus trafen sich die Vertreter des Schulverbandes Velden einmal, des Schulverbandes Pauluszell dreimal und die der Verwaltungsgemeinschaft Velden zu vier Sitzungen. In allen sechs Körperschaften wurde zudem jeweils eine Sitzung der Rechnungsprüfungsausschüsse abgehalten.

Im Jahr 2024 wurden 91 Bauanträge und Vorbescheidsanträge bearbeitet:

Markt Velden	63
Gemeinde Wurmsham	12
Gemeinde Neufraunhofen	16

Das Standesamt der Verwaltungsgemeinschaft Velden beurkundete im letzten Jahr vier Hausgeburten, 35 Sterbefälle und 33 Eheschließungen. 80 Personen traten aus der Kirche (katholisch und evangelisch) aus. Im Gewerbeamt waren 127 Anmeldungen, 89 Abmeldungen und 47 Ummeldungen zu verzeichnen. Einen hohen



Aufwand erforderten auch die Beantragung und Ausfertigung von 1.545 Ausweisen bzw. Pässen, die Entgegennahme von Führerscheinanträgen sowie die Aufforderungen zur Abgabe von Wohnungsgeberbestätigungen.

## Öffnungszeiten des Rathauses Velden

Wir haben festgestellt, dass immer wieder Bürger außerhalb der Öffnungszeiten in das Rathaus kommen. Auf Befragen wurde uns mitgeteilt, dass sie über Google nach den Öffnungszeiten des Rathauses Velden gesucht haben. Sie haben allerdings die Seite der Stadt bzw. der namensgleichen Verwaltungsgemeinschaft Velden in Mittelfranken geöffnet, die andere Öffnungszeiten der Verwaltung hat. Deshalb nochmals der Hinweis zu den Öffnungszeiten des Rathauses in Velden – Niederbayern:

### Öffnungszeiten:

Montag, Donnerstag, Freitag	08:00 – 12:00 Uhr
Dienstag	14:00 – 18:00 Uhr

Nutzen Sie auch die vielen Angebote des digitalen Rathauses unter [www.vg-velden.de](http://www.vg-velden.de) – E-Verwaltung oder direkt über das Bayern Portal.

## Brückentage – Rathaus Velden geschlossen

Das Rathaus der Verwaltungsgemeinschaft Velden ist an den folgenden Tagen für den Bürgerverkehr geschlossen:

- Freitag, 02.05.2025 (Tag nach dem Feiertag zum Tag der Arbeit)
- Freitag, 30.05.2025 (Tag nach Christi Himmelfahrt)

## Ergebnisse der Bundestagswahl am 23. Februar 2025 in der Verwaltungsgemeinschaft Velden

Bei der Wahl zum 21. Deutschen Bundestag am 23. Februar 2025 wurden in den drei Mitgliedsgemeinden der Verwaltungsgemeinschaft Velden folgende Ergebnisse ermittelt:



	Markt Velden	Neufraunhofen	Wurmsham
Wahlberechtigte	5.006	863	1.075
Wähler	4.147	760	927
Wahlbeteiligung in %	82,8	88,1	86,2

### Stimmverteilung bei der Erststimme

	Markt Velden	Neufraunhofen	Wurmsham
Oßner Florian, CSU	1.506	209	277
König Anja, SPD	272	50	34
Krieger Maria, GRÜNE	263	37	47
Bauer Nicole, FDP	145	31	28
Fritz Elena, AfD	807	135	203
Dreier Peter, FW	885	264	288
Buchwald Mascha, Linke	132	18	20
Götz-Volkman, Gertraud, Tierschutzpartei	47	10	11
Dr. Huber, Max, ÖDP	30	2	10
Geisenfelder Florian, BP	18	3	7
Janker Andreas Robert, Volt	24	0	2

### Stimmverteilung bei der Zweitstimme

	Markt Velden	Neufraunhofen	Wurmsham
CSU	1.519	272	328
SPD	336	72	51
GRÜNE	311	42	51
FDP	147	30	32
AfD	966	157	259
FREIE WÄHLER	457	130	129
Die Linke	164	23	25
dieBasis	18	0	2
Tierschutzpartei	38	9	7
Die PARTEI	19	2	5
ÖDP	23	2	2
BP	14	2	5
Volt	20	2	5
PdH	3	2	0
MLPD	0	0	0
BÜNDNIS DEUTSCHLAND	3	0	1
BSW	95	14	24

Ein besonderer Dank gilt den **151** Wahlhelferinnen und Wahlhelfern für die engagierte Mithilfe bei der Bundestagswahl. Sie haben mit ihrer verantwortungsvollen Arbeit wesentlich zur reibungslosen Abwicklung der Wahl und zur schnellen Auswertung der Wahlergebnisse beigetragen.

## Öffentliche Bekanntmachung zur Eintragungsmöglichkeit von Übermittlungssperren nach dem Bundesmeldegesetz

Nach den Vorschriften des Bundesmeldegesetzes (BMG) besteht die Möglichkeit, gegen einzelne, gesetzlich vorgeschriebene Datenübermittlungen von Personendaten aus dem Melderegister zu widersprechen. Eine Begründung hierfür ist nicht erforderlich. Der Widerspruch gilt jeweils bis zum Widerruf.

- 1. Übermittlung von Daten an Parteien und Wählergruppen im Zusammenhang mit allgemeinen Wahlen - gemäß § 50 Abs. 1 BMG.** Nach § 50 Abs. 1 BMG darf die Meldebehörde im Zusammenhang mit Wahlen und Abstimmungen auf staatlicher und kommunaler Ebene den Parteien, Wählergruppen und anderen Trägern von Wahlvorschlägen in den sechs der Wahl oder Abstimmung vorangehenden Monaten Auskunft aus dem Melderegister über Vor- und Familiennamen, Doktorgrad und Anschriften von Gruppen von Wahlberechtigten erteilen, für deren Zusammensetzung das Lebensalter der Betroffenen bestimmend ist. Die Geburtsdaten der Wahlberechtigten dürfen dabei nicht mitgeteilt werden. Sie können der Datenübermittlung gemäß § 50 Abs. 5 BMG widersprechen.
- 2. Übermittlung von Daten an Mandatsträger, Presse oder Rundfunk aus Anlass von Alters- oder Ehejubiläen - gemäß § 50 Abs. 2 BMG.** Sie können der Datenübermittlung gemäß § 50 Abs. 5 BMG widersprechen.
- 3. Übermittlung von Daten aller volljährigen Einwohner an Adressbuchverlage für die Herausgabe von Adressbüchern (Adressenverzeichnisse in Buchform) - gemäß § 50 Abs. 3 BMG.** Sie können der Datenübermittlung gemäß § 50 Abs. 5 BMG widersprechen.
- 4. Übermittlung von Daten eines Familienangehörigen an eine öffentlich-rechtliche Religionsgesellschaft, wenn der Familienangehörige der meldepflichtigen Person nicht derselben oder keiner öffentlich-rechtlichen Religionsgesellschaft angehört – gemäß § 42 Abs. 2 BMG.** Sie können der Datenübermittlung gemäß § 42 Abs. 3 BMG widersprechen, soweit die Daten nicht für Zwecke des Steuererhebungsrechts der jeweiligen Religionsgesellschaft übermittelt werden.
- 5. Übermittlung von Daten zu Personen, die im Folgejahr volljährig werden, an das Bundesamt für das Personalmanagement der Bundeswehr zum Zwecke der Übersendung von Informationsmaterial - gemäß § 58 c Abs. 1 des Soldatengesetz.** Sie können der Datenübermittlung gemäß § 36 Abs. 2 BMG widersprechen.

Der Widerspruch ist schriftlich oder persönlich oder über das Bayernportal bei der Verwaltungsgemeinschaft Velden, Rathausplatz 1, 84149 Velden zu erklären.

Das entsprechende Online-Verfahren ist auf der Internetseite [www.vg-velden.de](http://www.vg-velden.de) unter E-Verwaltung – digitale Verwaltungsleistungen des Rathauses – **Bayernportal Online Verfahren** oder unter nebenstehendem QR-Code zu finden.



Auskünfte zur Eintragung der Übermittlungssperren werden von den Ansprechpersonen im Bürgerbüro erteilt. Telefon: 08742 288-220, E-Mail: [buergerbueero@vg-velden.de](mailto:buergerbueero@vg-velden.de)

### Änderungen bei der Passbilderstellung für Ausweisdokumente

Aufgrund des Gesetzes zur Stärkung der Sicherheit im Pass-, Ausweis- und ausländerrechtlichen Dokumentenwesen können für die Beantragung von Ausweisdokumenten ab 01. Mai 2025 nur noch Lichtbilder angenommen werden, die

- durch einen Dienstleister elektronisch gefertigt und im Anschluss von diesem durch ein sicheres Verfahren an das Bürgerbüro übermittelt wurden oder
- durch das Bürgerbüro elektronisch gefertigt wurden, sofern ein Gerät zur Lichtbildaufnahme vorliegt.

Privat digital erstellte Passfotos können nicht verwendet werden. Auch die Nutzung der Bilder aus dem Passfotoautomaten im Rathaus ist leider nicht mehr zulässig.

Das Bürgerbüro der Verwaltungsgemeinschaft Velden bietet die Erstellung von zulässigen Lichtbildern mit Hilfe eines Handys mit spezieller Software an. Das Bild wird dabei direkt von den Mitarbeitenden im Bürgerbüro erstellt. Anschließend wird es von der Software auf dem Handy geprüft und direkt an das Ausweisprogramm des Bürgerbüros übermittelt.



Das Angebot kann gegen eine Gebühr in Höhe von 6,- € in Anspruch genommen werden. Das digitale Lichtbild kann den Bürgerinnen und Bürgern weder in digitaler noch in ausgedruckter Form zur Verfügung gestellt werden, sondern wird ausschließlich zur Beantragung des Ausweisdokuments verwendet.



Achtung: Die Regelung gilt nicht für Lichtbilder, die für die Beantragung von Führerscheinen oder Fischereischeinen benötigt werden. Für diese ist weiterhin die Vorlage eines biometrischen Lichtbildes in gedruckter Form notwendig. Die Betreiber des Fotoautomaten prüfen, ob der Automat für die Erstellung von gedruckten Fotos noch wirtschaftlich betrieben werden kann und somit weiterhin zur Nutzung zur Verfügung stehen kann.

**Gültigkeit der Reisepässe und Personalausweise**



Schauen Sie bitte in Ihre Ausweisdokumente und prüfen Sie das Ablaufdatum Ihres Reisepasses oder Personalausweises. Vielleicht wird schon bald eine Neuausstellung notwendig? Wir bitten Sie, Ihren Ausweis rechtzeitig vor Ablauf im Rathaus Velden zu beantragen. Mitbringen müssen Sie dazu den bisherigen Ausweis und ein aktuelles biometrisches Lichtbild in der richtigen Form (bis 30.04. in gedruckter Form, ab 01.05. digital wie oben erklärt). Für die Ausstellung ist aufgrund der zentralen Anfertigung in der Bundesdruckerei Berlin eine Wartezeit von zwei bis drei Wochen für Personalausweise und vier bis fünf Wochen für Reisepässe einzuplanen.

**Verwaltungsgemeinschaft Velden – Haushaltsplan für das Jahr 2025**

Am 29.01.2025 wurde der Haushalt der Verwaltungsgemeinschaft Velden für das Haushaltsjahr 2025 festgesetzt.

Verwaltungs- haushalt jeweils Einnahmen und Ausgaben	Vermögens- haushalt jeweils Einnahmen und Ausgaben	Stand der Schulden zum 01.01.2025	Stand der Rücklagen zum 01.01.2025
<b>EUR 2.145.000,00</b>	<b>EUR 240.000,00</b>	<b>EUR 0,00</b>	<b>EUR 1.226.000,00</b>

Wichtige Punkte:

- Verwaltungsumlage mit Kopfbetrag je Einwohner von EUR 152,00
- Im Verwaltungshaushalt Personalausgaben von EUR 1.650.000,00
- Im Verwaltungshaushalt Sachausgaben von EUR 495.000,00
- Im Vermögenshaushalt Neuinvestitionen in die Digitalisierung der Verwaltung von EUR 46.000,00

## Ferienprogramm im Jahr 2025

Im Jahr 2025 sollen in der Verwaltungsgemeinschaft Velden wieder Ferienprogramme für die Sommerferien (01. August bis 15. September) veranstaltet werden.

Für das Ferienprogramm des Marktes Velden werden die Vereine und Organisatoren von Programmpunkten gebeten, ihre Planungen frühzeitig anzustellen und im Rathaus Velden zu melden. Die Meldungen können bis spätestens 06. Juni 2025 online auf der Internetseite des Marktes Velden über den QR-Code oder direkt bei Verena Meindl (E-Mail: [meindl@vg-velden.de](mailto:meindl@vg-velden.de), Telefon: 08742 288-237) erfolgen. Anfang April werden zusätzlich Anmeldeformulare per E-Mail an die Veldener Vereine verschickt.



Das fertige Ferienprogramm steht ab der Woche nach den Pfingstferien auf der Internetseite des Marktes Velden zur Verfügung. Außerdem wird es über die Kindertagesstätten und die Schule digital an alle Eltern verteilt.



Das Ferienprogramm der Gemeinde Wurmsham wird wieder von Anna Maier und Franziska Limmer organisiert. Meldungen für Programmpunkte oder Rückfragen können per E-Mail an [anna-wurmsham@t-online.de](mailto:anna-wurmsham@t-online.de) oder [franziska.limmer@gmx.de](mailto:franziska.limmer@gmx.de) erfolgen. Auch hier werden zusätzlich Anschreiben zur Anmeldung an die Vereine verschickt.

In der Gemeinde Neufraunhofen organisiert der Theobaldmarkt- und Förderverein in gewohnter Weise das Ferienprogramm.

## Keine Bürger-Info-Broschüre in Planung



Es wurde bekannt, dass kürzlich Angebote für das Eindrucken von Anzeigen in einer Bürger-Info-Broschüre an Gewerbetreibende im Bereich der Verwaltungsgemeinschaft Velden verschickt wurden. Es wird deshalb darauf hingewiesen, dass die Verwaltungsgemeinschaft Velden im Moment keine neue Bürger-Info-Broschüre plant.



## Branchenbuch auf der Internetseite der VG Velden überarbeitet

Das Branchenverzeichnis der Verwaltungsgemeinschaft Velden wurde überarbeitet und übersichtlicher gestaltet. Es kann auf der Internetseite [www.vg-velden.de/branchenbuch-der-vg-velden.html](http://www.vg-velden.de/branchenbuch-der-vg-velden.html) oder unter nebenstehendem QR-Code eingesehen werden.



Sie haben ein Gewerbe angemeldet? Betreiben Landwirtschaft? Bieten Unterkünfte? Erbringen Dienstleistungen? Haben ein Einzelhandelsgeschäft, einen Handwerks- oder Produktionsbetrieb? Dann sollte Ihr Name in unserem Branchenverzeichnis nicht fehlen. Lassen Sie sich bequem online eintragen. Sie sind bereits im Branchenbuch eingetragen? Bitte überprüfen Sie Ihren Eintrag auf Richtigkeit.

Auch ein Vereinsverzeichnis ist auf der Internetseite [www.vg-velden.de/vereine-organisationen.html](http://www.vg-velden.de/vereine-organisationen.html) oder unter nebenstehendem QR-Code zu finden. Die Mitglieder und Vorstände der Vereine der VG Velden werden gebeten, auch diese Einträge auf Richtigkeit und Vollständigkeit zu überprüfen.



## Rentenberatung und Antragstellung im Rathaus Velden

Für die Beratung und Antragstellung in Rentenangelegenheiten steht mit Johann Stangl ein ehrenamtlicher Versichertenberater der Deutschen Rentenversicherung Bund zur Verfügung.

Herr Stangl bietet für alle interessierten Bürgerinnen und Bürger der Verwaltungsgemeinschaft Velden einmal im Monat eine Versichertenberatung im Rathaus Velden an.



Um einen Termin zu erhalten, sind die Kontaktdaten (Name, Adresse, Telefonnummer, Rentenversicherungsnummer und Anlass der Anfrage) im Rathaus telefonisch unter 08742 288-220 mitzuteilen. Herr Stangl wird sich dann telefonisch bei den vorgemerkten Bürgerinnen und Bürgern melden und einen Beratungstermin vereinbaren.

## Beratungsangebot für Patientenverfügung und Vorsorgevollmacht

In der Verwaltungsgemeinschaft Velden bietet Sieglinde Bandusch als Vertreterin des Hospiz Vereins e. V. ein kostenloses Beratungsangebot für Patientenverfügungen und Vorsorgevollmachten. Auch für Fragen zum Thema Hospiz Verein gibt es ein offenes Ohr.

Welche Unterstützung kann ich bei der anstrengenden Versorgung eines schwerkranken Familienangehörigen durch den Verein erhalten? Wer hat ein Ohr für mich, wenn meine Trauer um einen Verstorbenen niemanden mehr interessiert, weil es „schon so lange“ her ist? Wer kennt sich im Pflegesystem aus und hilft mir durch den Dschungel der Angebote? Diese und andere Fragen können auftauchen und wenn sie nicht abschließend geklärt werden können, wird Kontakt zu einem Ansprechpartner hergestellt. Fühlen Sie sich eingeladen, diese Möglichkeit der „kurzen Wege“ zur Beratung in einer wichtigen Thematik zu nutzen. Wenn Sie Interesse an dem Angebot haben, melden Sie sich telefonisch unter 08742 288-236 bei Frau Moser. Ihr Kontakt wird anschließend an Frau Bandusch weitergeleitet.

## Angebot des Vilsbiburger Hospiz Verein e. V.

Der Vilsbiburger Hospiz Verein e. V. hat seit nun 15 Jahren die Aufgabe Menschen in schwerer Lebenszeit zu begleiten. Ziel ist es, ein würdevolles Leben bis zuletzt zu ermöglichen. Wir beraten und begleiten Menschen zu Hause, in Pflegeheimen, ebenso wie im Krankenhaus und im Hospiz.

### Der Hospizverein bietet ein umfassendes Angebot für:

- Beratung bei schwerer Krankheit, für Betroffene und Angehörige
- Palliativ geriatrische Beratungen
- Informationsgespräche zur Patientenverfügung und Vorsorgevollmacht
- Trauerbegleitung Einzelgespräche und Gruppenangebote
- Offenes Ohr jeden Donnerstag von 15 – 17 Uhr in Vilsbiburg, Untere Stadt 15
- Letzte Hilfe Kurse – am Ende wissen, wie es geht – Gerne auch in Zusammenarbeit mit ortsansässigen Vereinen

Fühlen Sie sich von einem unseren Angeboten angesprochen und nehmen Sie gerne telefonisch unter 08741 94949204 oder per Mail an [info@vilsbiburger-hospizverein.de](mailto:info@vilsbiburger-hospizverein.de) Kontakt mit uns auf.



## Sparkasse Landshut spendet für gute Zwecke

Aus den Mitteln des Reinertrages des PS-Sparens und der Gewinne der bayerischen Sparkassen hat die Sparkasse Landshut den drei Mitgliedsgemeinden der Verwaltungsgemeinschaft Velden Spenden für Projekte im jeweiligen Gemeindebereich zugesichert. Die Mitgliedsgemeinden haben sich für folgende Projekte entschieden:

Im Markt Velden gehen 500 Euro an die Freiwillige Feuerwehr Velden, die Markus Zankl entgegennahm. Die Spende wird für die Erweiterung des Infostandes und für die Anschaffung von T-Shirts für die Jugendfeuerwehr verwendet.

Die Gemeinde Neufraunhofen setzt die Spende in Höhe von 500 Euro für die Edelweißschützen Hinterskirchen e. V. ein. Von dem Geld soll ein Jugendgewehr für die Schützenjugend angeschafft werden.

Die Gemeinde Wurmsham wird ebenfalls mit 500 Euro unterstützt. Dieser Betrag wird für die Anschaffung von Sitzgelegenheiten für die gemeindliche Streuobstwiese beim Gemeindehaus Seifriedswörth, in welchem auch die Tagespflegeeinrichtung untergebracht wird, verwendet.



Das Foto zeigt (von links) den Ersten Bürgermeister der Gemeinde Wurmsham Manuel Schott, Geschäftsstellenleiter der Sparkasse Landshut Stefan Pecho, Markus Zankl von der Freiwilligen Feuerwehr Velden, Regionaldirektor der Sparkasse Vilsbiburg Matthias Frank, den Ersten Bürgermeister der Gemeinde Neufraunhofen Anton Maier, sowie den Verwaltungsleiter der Verwaltungsgemeinschaft Velden Martin Bauer bei der Spendenübergabe im Rathaus Velden.

## Verkehrsrechtliche Anordnung für Baustellen

Gemeindliche Gehweg- und Straßenflächen werden häufig von Anliegern, z. B. bei Bau-  
maßnahmen zum Abstellen von Containern,  
Kränen oder Weiterem genutzt. Wir weisen  
deshalb ausdrücklich auf die erhöhte Ver-  
kehrssicherungspflicht im öffentlichen Straßen-  
bereich hin. Für Arbeiten auf öffentlichen Flä-  
chen ist daher rechtzeitig, also mindestens eine Woche vor Arbeitsbeginn  
eine verkehrsrechtliche Anordnung beim jeweiligen Straßenbaustraßenbauer  
zu beantragen und eine entsprechende Beschilderung und Absicherung  
vorzunehmen. Vollsperrungen werden nur in begründeten Ausnahmefäl-  
len kurzzeitig zugestimmt. Hierfür ist ein erhöhter Vorlauf von mindestens  
zwei Wochen erforderlich. Das Antragsformular ist unter folgendem Link  
eingestellt und auch über den nebenstehenden QR-Code erreichbar:  
[https://formular.komuna.net/intelliform/forms/veldenvils/verwaltung/pool/antr\\_verkehrsregelung/index](https://formular.komuna.net/intelliform/forms/veldenvils/verwaltung/pool/antr_verkehrsregelung/index)  
Das dauerhafte Abstellen von  
Baumaterialien und Baumaschinen ist grundsätzlich nicht gestattet.



Bei Rückfragen stehen Herr Scheibl unter der Telefonnummer 08742 288-262 und E-Mail: [scheibl@vg-velden.de](mailto:scheibl@vg-velden.de) oder  
Frau Campbell unter der Telefonnummer 08742 288-263  
und E-Mail: [campbell@vg-velden.de](mailto:campbell@vg-velden.de) zur Verfügung.



## Keine Feuchttücher in die Toiletten werfen

Leider kommt es immer wieder zu Störungen an den Pumpstationen der  
Abwasserpumpwerke bzw. in den Kläranlagen. Die Ursachen hierfür  
stammen nachweislich von „Falscheinleitungen“, wie zum Beispiel Damen-  
binden, Feuchttüchern, Tampons, Kondome, Öle, Fette, Küchenabfälle, etc.



Diese haben nichts in der Kanalisation zu  
suchen. Wir fordern Sie auf, die Einlei-  
tungsverbote nach der Entwässerungssat-  
zung zu berücksichtigen und auf eine ord-  
nungsgemäße Entsorgung anfallender Ab-  
fälle zu achten. Alle Mehraufwendungen  
der Gemeinden führen zu einer Erhöhung  
der Abwassergebühren.

## Öffentliche Veranstaltungen rechtzeitig anmelden



Wer eine öffentliche Vergnügung veranstalten will, muss das in der Gemeinde spätestens eine Woche vorher schriftlich anzeigen. In bestimmten Fällen ist auch eine sicherheitsrechtliche Erlaubnis notwendig.

Insbesondere aufgrund der Vorkommnisse in den letzten Wochen sind vor Genehmigung der Veranstaltungen umfangreiche sicherheitsrechtliche Prüfungen erforderlich. Deshalb sind alle Veranstalter von Märkten, Maibaum-Aufstellen, Frühlingstagen und weiteren Veranstaltungen dazu aufgefordert, sich frühzeitig um die Anmeldung zu kümmern.

Die Anmeldung kann entweder persönlich im Rathaus bei Herrn Hartinger oder telefonisch unter 08742 288-222 bzw. per E-Mail an [hartinger@vg-velden.de](mailto:hartinger@vg-velden.de) erfolgen.

Sollte eine Anmeldung nicht, oder nicht rechtzeitig erfolgen, behält sich das Ordnungsamt vor, die Veranstaltungen zu untersagen.

## Öffnungszeiten der Altstoffsammelstellen in der Osterwoche

Die Altstoffsammelstellen Velden und Wurmsham haben in der Osterwoche zu folgenden Zeiten geöffnet:

Öffnungszeiten	Velden	Wurmsham
Mittwoch, 16.04.	14:00 – 18:00 Uhr	15:00 – 17:00 Uhr
Karfreitag, 18.04.	geschlossen	freitags nie geöffnet
Karsamstag, 19.04.	09:00 – 12:00 Uhr	09:00 – 11:00 Uhr

Anschließend gelten wieder die üblichen Öffnungszeiten.

## ILE Bina Vils – Projekte aus dem Förderprogramm 2024



Im Rahmen des Förderprogramms der ILE Bina-Vils fanden Fördergeldübergaben durch den ILE-Vorsitzenden Johann Luger und Regionalmanagerin Monika Wunderlich an die Projektverantwortlichen und die Bürgermeister der VG Velden statt.

Zunächst traf man sich in **Pauluszell**, wo die ILE einen **Balancierbalken an der Kneippanlage** mit 605 Euro förderte. Die Anlage wurde von der Gemeinde Wurmsham erstellt. 2019 gründete sich ein Kneippverein, der die Anlage das ganze Jahr über nutzt. So findet bei der Anlage donnerstags



um 17 Uhr ein Qigong-Kurs statt. Der Platz ist laut Vorstand Aman Hausmann bestens für Treffen von Familien mit Kindern und Menschen jeden Alters zur Stärkung der Gesundheit geeignet. Kräuterwanderungen im Sommer runden das Programm ab. Da auch die Grundschule die Kneippanlage nutzt, wurde nun ein Balancierbalken angebracht, um mit Balancieren über den Balken das Gleichgewicht zu stärken. Bürgermeister Manuel Schott und Aman Hausmann bedankten sich über die Förderung, die zu einer Aufwertung der Anlage führte.

In **Neufraunhofen** wurde die **Erneuerung des Kinderspielplatzes auf dem Sportgelände des SV Neufraunhofen** mit 5.000 Euro gefördert. Vorstand Michael Gerauer und Bürgermeister Anton Maier bedankten sich für die finanzielle Unterstützung, die bestens eingesetzt wurde und dem Verein



wieder einen funktionsfähigen Spielplatz bescherte. Ziel war die Schaffung einer attraktiven Umgebung auf dem Vereinsgelände für die Jüngsten, so Gerauer. Er betonte, dass viele Ehrenamtliche den aktiven Verein unterstützen, ohne deren Engagement die Aufrechterhaltung des Sportbetriebs und der gesamten Anlage nicht möglich wäre. Der alte Spielplatz war mitt-



lerweile in die Jahre gekommen, und so beschloss der Verein, diesen komplett zu erneuern. Obwohl die Sportanlage außerhalb der Ortschaft liegt, ist der Spielplatz sehr gut frequentiert. Die verkehrsberuhigte Lage inmitten der Natur bietet eine gewisse Idylle und so nutzen viele Familien den Platz, der mit einem Spielturn mit Rutsche samt Anbauten, einem Federwipptier und neuen Einfassungen viele Spielmöglichkeiten bietet.

Eine Förderung in Höhe von 5.000 Euro erhielt der **Markt Velden** für einen **Barfußpfad**, bestens eingliedert in das bestehende Freizeit- und Erholungsgelände im Ortsteil Viehweide. Wie Bürgermeister Ludwig Greimel bei der Spendenübergabe mitteilte, passt der Barfußpfad gut in das



Kneippkonzept und rundet dieses ab. Der Pfad ermöglicht einen sauberen Aus- und Einstieg in das anliegende Kneippbecken und die unterschiedlichen Beläge bieten eine ideale Abrollbewegung, die sich beim Barfußgehen von ganz alleine entwickelt. Barfußlaufen verhindert Blutstau in den Beinen und aktiviert den Wadenmuskel.

Zum Abschluss wurde eine Förderung in Höhe von gut 4.700 Euro an die **Feuerwehr Velden** übergeben für ein Projekt, das unter dem Motto „Machen was wirklich zählt? Unbezahlbar!“ stand. Es geht um die Sensibilisierung der Bevölkerung für die ehrenamtliche Leistung der Feuerwehr. Wie ihr Zweiter Vorstand Chris-



troph Hartinger betonte, ging es bei der Kampagne darum, die Arbeit und die Aufgaben einer Feuerwehr vorzustellen mit dem Ziel, langfristig mehr Mitglieder von der Jugend bis ins hohe Alter, Frauen und Männer zu gewinnen. Aufgebaut war das Ganze auf vier Säulen, den Präsenzveranstaltungen, wie Tag der offenen Tore, Herbstfest für die Bevölkerung sowie einen Kindertag, die alle gut besucht waren. Hierzu trug auch das mit dem Fördergeld angeschaffte einheitliche Outfit bei. Feuerwehrführung wie Bürgermeister waren sich einig, dass man mit dieser Aktion das so wichtige Ehrenamt und die Leistungen der Feuerwehr der Bevölkerung nähergebracht habe.

### **ILE Bina Vils fördert 6 Projekte in der VG Velden**

100.000 € Förderung stehen der ILE (Integrierte Ländliche Entwicklung) Bina-Vils über das Regionalbudget zur Förderung von Kleinprojekten zur Verfügung. Über den ILE-Aufruf gingen 22 Projektanfragen bei der ILE ein. Das Entscheidungsgremium hat getagt: 16 Kleinprojekte wurden ausgewählt, davon 6 aus dem Bereich der Verwaltungsgemeinschaft Velden. Die ILE Bina-Vils, ein Zusammenschluss von 14 Gemeinden im südlichen Landkreis Landshut, rief auch in diesem Jahr die Bürger auf, Förderanfragen für Kleinprojekte für das Förderjahr 2025 einzureichen. Ziel der Fördermaßnahme ist es, die Region der ILE Bina-Vils als Lebens-, Arbeits-, Erholungs- und Naturraum zu sichern und weiterzuentwickeln. Finanziert wird das Regionalbudget in Höhe von insgesamt 100.000,00 € über das Amt für Ländliche Entwicklung und den Gemeinden der ILE Bina-Vils.



Am 04.02.2025 tagte das Entscheidungsgremium der ILE Bina-Vils in Gerzen. Die Gremiumsmitglieder diskutierten und berieten sich intensiv zu jeder Projektanfrage. Die über eine Bewertungsmatrix ermittelte Gesamtpunktzahl je Projekt ergab eine Rangfolge der Kleinprojekte und bestimmte damit die Projektauswahl.

Folgende Projekte aus dem Bereich der VG Velden werden über das Regionalbudget der ILE Bina-Vils mit bis zu 10.000 € gefördert:

- Kulturveranstaltungen in Höhenberg für die Bewohner und Öffentlichkeit, Lebensgemeinschaft Höhenberg e.V.
- Ehrenamt Mobil auch ohne Kfz, Malteser Hilfsdienst e.V. Velden
- Lehrtafeln für Obst- Entdeckergarten in der Gemeinde Wurmsham
- Kampagne #112-Nutze deine Stärken. Verändere deine Welt!, FFW Wurmsham e.V.
- Ansaat einer Blumenwiese entlang der Böschung des Hauptplatzes, SV Neufraunhofen e.V.
- Erweiterung des Spielplatzes um eine Tischtennisplatte und Teqballplatte, SV Neufraunhofen e.V.

Die geförderten Kleinprojekte aus den anderen Mitgliedsgemeinden der ILE Bina-Vils können auf der [Internetseite der ILE Bina-Vils](#) unter dem QR-Code nachgelesen werden.



<p>Gefördert durch:</p>  <p>Bundesministerium für Ernährung und Landwirtschaft</p> <p>aufgrund eines Beschlusses des Deutschen Bundestages</p>	<p>Gefördert durch</p>  <p>Bayerisches Staatsministerium für Ernährung, Landwirtschaft, Forsten und Tourismus</p> <p>Dieses Projekt wird mit Mitteln des Bundes und des Freistaates Bayern aus der Gemeinschaftsaufgabe Verbesserung der Agrarstruktur und des Küstenschutzes gefördert.</p>
--	---

## Qualifizierungskurs für Unterstützungsleistungen im Alltag

Die meisten älteren Menschen wollen möglichst lange in ihrem vertrauten häuslichen Umfeld bleiben, ihren Alltag weitgehend selbstständig bewältigen und soziale Kontakte aufrechterhalten. Ein Schlüssel dazu können „Angebote zur Unterstützung im Alltag“ (AUA) sein – für die betroffenen Personen selbst wie auch für ihre pflegenden Angehörigen.



Ehren- aber auch hauptamtliche Kräfte, die bei Dienstleistungsunternehmen angestellt sind, können diese AUA erbringen und damit demenziell erkrankte Menschen und Pflegebedürftige unterstützen und deren Angehörige entlasten. Die Voraussetzung ist das Absolvieren einer viertägigen Schulung, die am 14./15./21./22. Mai 2025 im Landratsamt Landshut stattfindet. In 30 Stunden erwerben die Teilnehmenden die Qualifikation, pflegebedürftige Menschen als nicht-/ehrenamtliche Helfende bei der Bewältigung des Alltags und der Haushaltsführung zu unterstützen. Die Schulung kann im Prinzip Jedermann absolvieren: von Dorfhelfern, ehrenamtlich Helfenden und auch Personen, die bereits in der (privaten) Pflege tätig sind. Der Qualifizierungskurs ist ein Baustein, um vom Landesamt für Pflege als offiziell anerkannter Anbieter zu gelten.

Zwei Drittel der Fortbildungsstunden widmen sich die Kursteilnehmer den Themen „Umgang mit pflegebedürftigen und demenzkranken Menschen“, „Wie gehe ich mit einem Nachbarn oder Angehörigen, der an Demenz erkrankt ist, um?“, „Wie kann ich am besten mit ihm oder ihr kommunizieren?“ und „Welche Haltung muss ich als Hilfsperson selbst einnehmen, um meiner Rolle gerecht zu werden und keine Grenzen zu überschreiten?“ In einer weiteren Lerneinheit geht es um die Unterstützung bei der Haushaltsführung. Dazu gehören Fragen der Hygiene und Reinigung im Privathaushalt, der Ernährung und Verpflegung sowie der Unfallverhütung.

Gerade bei Pflegegrad I – und hier besteht der größte Unterstützungsbedarf – ist keine „klassische“ Behandlungspflege an sich nötig, denn die Betroffenen können sich grundsätzlich selbst versorgen. Hier kommen stattdessen diese ambulanten Unterstützungsangebote ins Spiel, die durch hauptamtliche Dienstleister oder eben von Ehrenamtlichen, beispielsweise für Hauswirtschaftsleistungen oder Alltagsbegleitung, erfüllt und in Anspruch genommen werden können. Dafür stellt die jeweilige Pflegekasse des Betroffenen ab Pflegegrad 1 einen monatlichen Entlastungsbetrag von 131 Euro zur Verfügung, der für solche Leistungen wie haushaltsnahe Dienstleistungen verwendet werden kann.

Verbindliche Anmeldungen nimmt die Landkreis-Seniorenbeauftragte Elisabeth Strasser bis Donnerstag, 24. April 2025 unter der Telefonnummer 0871 4082116 oder per Mail an [elisabeth.strasser@landkreis-landshut.de](mailto:elisabeth.strasser@landkreis-landshut.de) entgegen.

**Mikrozensus 2025 startet:  
130.000 Bürgerinnen und Bürger werden befragt**

**Mikrozensus liefert wichtige  
Daten zur wirtschaftlichen  
und sozialen Lage der Be-**

Bayerisches Landesamt für  
Statistik



**völkerung.** Der Mikrozensus ist die größte jährliche Haushaltsbefragung in Deutschland. Im Rahmen dieser Erhebung geben in Bayern jedes Jahr rund 130.000 Personen in etwa 60.000 Haushalten stellvertretend für alle Bürgerinnen und Bürger des Freistaats Auskunft zu ihren Arbeits- und Lebensbedingungen. Damit tragen sie dazu bei, die wirtschaftliche und soziale Lage der Haushalte zu verstehen und die Lebensbedingungen der Bevölkerung zu verbessern. Durch verlässliche, qualitativ hochwertige Daten können politische Entscheidungen zum Beispiel zur Bekämpfung von Armut, zur Förderung von Kinderbetreuung oder zur Unterstützung von Rentnerinnen und Rentnern faktenbasiert und zielgerichtet getroffen werden.

Wer muss teilnehmen und wie läuft die Mikrozensusaufnahme ab?

Die Auswahl der zu befragenden Haushalte erfolgt nach einem mathematisch-statistischen Zufallsverfahren, das zunächst Gebäude- bzw. Gebäudeteile für die Teilnahme am Mikrozensus auswählt. Befragt werden die Bewohnerinnen und Bewohner dieser Gebäude. Ehrenamtliche Erhebungsbeauftragte konkretisieren dazu die Stichprobe über die Klingelschilder. Dabei können sie sich als Erhebungsbeauftragte des Bayerischen Landesamts für Statistik ausweisen. Anschließend werden die ausgewählten Haushalte vom Landesamt für Statistik schriftlich zur Teilnahme am Mikrozensus aufgefordert. Mit dem Schreiben werden sie ausführlich über die Erhebung informiert. Sie können die Fragen des Mikrozensus entweder im Rahmen eines Telefoninterviews oder einer Online-Befragung beantworten. Für die Telefoninterviews sind bayernweit etwa 130 Erhebungsbeauftragte im Einsatz, die dafür sorgfältig ausgewählt und geschult wurden. Die Befragungen finden ganzjährig von Januar bis Dezember statt. Fundierte Entscheidungen kann die Politik nur auf Basis verlässlicher und repräsentativer Ergebnisse treffen. Um dies zu gewährleisten, besteht nach dem Mikrozensusgesetz Auskunftspflicht. Dabei unterliegen die Einzelangaben der Befragten einer strengen Geheimhaltung, die keine Rückschlüsse auf die Daten einzelner Personen zulässt.

## Hinweise: Was unterscheidet den Mikrozensus vom Zensus?

Die Begriffe „Zensus“ und „Mikrozensus“ sorgen immer wieder für Verwechslung. Bei näherer Betrachtung lassen sich die beiden statistischen Erhebungen jedoch gut unterscheiden:

Der Zensus ist die größte amtliche Statistik Deutschlands und findet als eine Art Großinventur der Gesellschaft alle 10 Jahre statt. Diese Erhebung dient der Ermittlung der amtlichen

Einwohnerzahl. In der Personenbefragung des Zensus 2022 wurden ca. 13 Prozent der Bevölkerung zu demografischen Merkmalen befragt. Zusätzlich wurden in der Gebäude- und Wohnungszählung als Vollerhebung Merkmale wie Wohnfläche, Heizungsart, Ausstattung und Kaltmiete für alle Wohngebäude und Wohnungen in Bayern erhoben.

Der Mikrozensus findet im Unterschied zum Zensus jährlich statt. Mit einem Prozent der Bevölkerung werden deutlich weniger Personen befragt. Im Mittelpunkt stehen hier Daten zur wirtschaftlichen und sozialen Lage der Bevölkerung sowie deren Entwicklung. Auskunftspflicht besteht für beide Erhebungen.

Ausführliche Informationen zum Mikrozensus finden Sie unter:

[www.statistik.bayern.de/statistik/gebiet\\_bevoelkerung/mikrozensus/index.html](http://www.statistik.bayern.de/statistik/gebiet_bevoelkerung/mikrozensus/index.html)



**Mikrozensus**

### **Bekanntmachung über Höhenmessungen des Landesamtes für Digitalisierung, Breitband und Vermessung**

Das Landesamt für Digitalisierung, Breitband und Vermessung (LDBV) führt in diesem

Landesamt für Digitalisierung,  
Breitband und Vermessung



Jahr im Gebiet der Verwaltungsgemeinschaft Velden grundlegende Höhenmessungen (Nivellements) durch, mit denen das bestehende Netz von amtlichen Höhenfestpunkten erneuert werden soll.

Die Messungen sind für die Allgemeinheit von großer Bedeutung. Höhenpunkte werden nicht nur für die Neuherstellung und Laufendhaltung von amtlichen Landkarten, sondern auch für eine Vielzahl anderer Zwecke benötigt. So sind genaue Höhenfestpunkte z.B. für Überwachungs- und Bau-



maßnahmen an Verkehrswegen, Gewässern (Hochwasserschutz) und Versorgungsleitungen sowie für die Auswertung von Luftbildern erforderlich.

Für diese und eine Reihe weiterer Aufgaben hat es sich als zweckmäßig und wirtschaftlich erwiesen, ein gleichmäßig über das ganze Land verteiltes Netz von Höhenfestpunkten zu schaffen. Aus diesem Grund wurde dem LDBV der gesetzliche Auftrag erteilt, ein Höhennetz aufzubauen und zu erhalten.

Die Nivellements des LDBV dienen der Grundlagenvermessung und werden auch in Gebieten durchgeführt, in denen in nächster Zukunft keine Baumaßnahmen zu erwarten sind. Im Auftrag von Baufirmen oder Privatleuten führt das LDBV keine Nivellements durch.

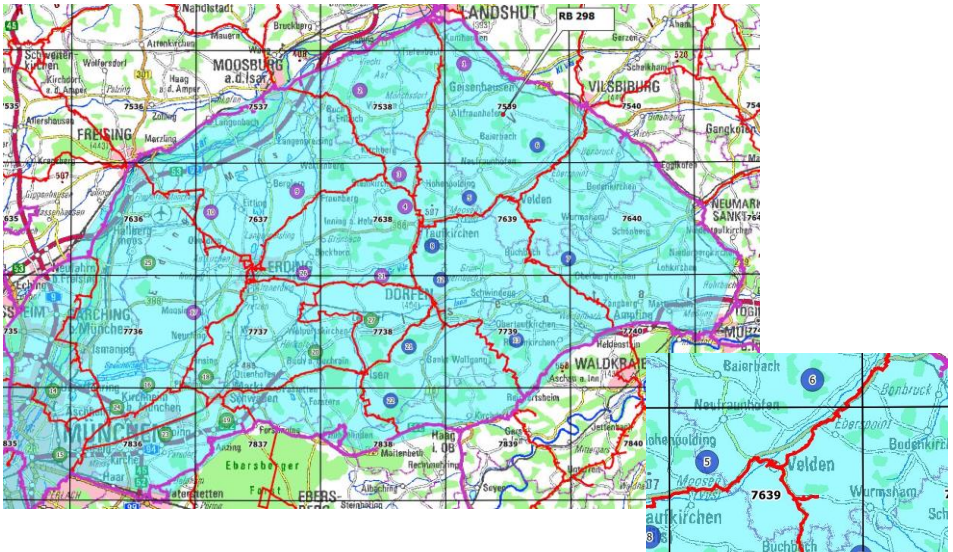
In bestimmten Zeitabständen müssen die Messungen wiederholt werden, um zu überprüfen, ob die Höhenfestpunkte ihre Höhenlage unverändert beibehalten haben. Die angewandten Messverfahren erlauben es, auch geringfügige Höhenänderungen der Punkte festzustellen, sodass u.a. Rückschlüsse auf Bewegungen der Erdoberfläche gezogen werden können.

Die Höhenfestpunkte sollen über einen möglichst langen Zeitraum höhenbeständig und vor Verlust geschützt sein. Man verwendet deshalb in der Regel stabile Metallbolzen, die in gut fundierten Bauwerken oder in einbetonierten Granitpfeilern angebracht werden. Für jeden Höhenpunkt wird die Höhenlage über dem mittleren Meeresspiegel durch Nivellements mit Millimetergenauigkeit bestimmt und gegen eine Gebühr bekannt gegeben.

Das Gesetz über die Landesvermessung und das Liegenschaftskataster vom 31.01.1970 (BayRS 219-1-F) regelt die Befugnis zum Anbringen der Höhenbolzen und zum Betreten privater Grundstücke, soweit dies zur Durchführung der Vermessungsarbeiten erforderlich ist. Für die Schaffung und Erhaltung von Höhenfestpunkten besteht ein öffentliches Interesse. Die Bevölkerung wird deshalb um Verständnis für die Arbeiten gebeten.

Wenn bevorstehende Baumaßnahmen oder andere Vorhaben einen bereits bestehenden Höhenfestpunkt gefährden, wird gebeten, das LDBV oder das zuständige Amt für Digitalisierung, Breitband und Vermessung möglichst frühzeitig zu benachrichtigen.

Auf der folgenden Karte ist das genaue Gebiet ersichtlich, in dem das Nivellement durchgeführt wird.



Landesamt für Digitalisierung, Breitband  
und Vermessung  
Alexandrastraße 4, 80538 München  
Telefon: 089 2129-1111 | Fax: 089 2129-1113  
E-Mail: [service@geodaten.bayern.de](mailto:service@geodaten.bayern.de)

Ihr Ansprechpartner für Fragen  
zum Nivellement:  
Herr Dieter Hemann, Referat 83  
Telefon: 089 2129-1221  
E-Mail: [dieter-hemann@ldbv.bayern.de](mailto:dieter-hemann@ldbv.bayern.de)

## Blutspenden – Nächster Termin in Velden

Der nächste Blutspendetermin in Velden ist wie folgt festgelegt:

**Freitag, 16. Mai 2025**

**16.00 Uhr - 20.00 Uhr**



Dieser findet wie gewohnt in der Pausenhalle der Grund- und Mittelschule Velden, Georg-Brenninger-Straße 30, statt. Erfreulicherweise gab es beim letzten Termin in Velden viele Spender, darunter auch zahlreiche Erstspender. Weiter so! Blutspender sind für die Gesellschaft wichtige Menschen, denn sie übernehmen mit ihrer Blutspende gesellschaftliches Engagement und Verantwortung. Ihnen gilt ein ganz besonderer Dank.

Vorab kann man sich auf der Internetseite  
[www.blutspendedienst.com/blutspende/fragen-antworten](http://www.blutspendedienst.com/blutspende/fragen-antworten)

**BLUT  
SPENDEN.  
LEBEN  
RETTEN.**

über die Blutspende informieren:

- Darf ich überhaupt spenden?
- Wie muss ich mich auf die Spende vorbereiten und was ist zu beachten?
- Welche Unterlagen muss ich dabei haben?



## Sprechstunden von Bürgermeister Ludwig Greimel in den Gemeindeteilen Eberspoint und Vilslern

Bürgermeister Ludwig Greimel hält regelmäßig Sprechstunden in den Gemeindeteilen Eberspoint und Vilslern ab. Diese finden in Eberspoint jeden zweiten Dienstag im Monat von 16.00 – 18.00 Uhr im Sportheim des FC Eberspoint und in Vilslern jeden dritten Dienstag im Monat ebenfalls von 16.00 – 18.00 Uhr im Sportheim des TSV Vilslern statt. Im Mai und August finden keine Sprechstunden statt. Die Termine werden immer über die Tagespresse in der Vilsbiburger Zeitung und dem Vilstalboten angekündigt.

## Straßenreinigung mit der Kehrmaschine



Im Zeitraum vom 31. März bis 03. April 2025 wird mit der Kehrmaschine der Splitt von den Gemeindestraßen entfernt. Die Anlieger werden gebeten, spätestens bis dahin den Splitt von den Gehsteigen abzukehren, dabei aber keine großen Haufen zu bilden. Wichtig ist auch, dass während des angegebenen Zeitraums keine Autos am Fahrbahnrand geparkt sind, damit ein vollständiges Reinigen aller Straßenabschnitte möglich ist.

## Schülertreffen beim Volksfest Velden 2025

In Verbindung mit dem Veldener Volksfest 2025 ist die Abhaltung des traditionellen Jahrgangstreffens am Mittwoch, 18. Juni vorgesehen. Eingeladen sind die Jahrgänge 1945 und 1955, die in diesem Jahr einen „runden“ Geburtstag feiern können.

An diesem Nachmittag findet auch der von der Marktgemeinde durchgeführte „Seniorentag“ statt. Es besteht die Möglichkeit, sich mit Freunden und Bekannten aus Ihrer Generation zu unterhalten.

Es werden noch Organisatoren der Jahrgänge für das Schülertreffen gesucht! Freiwillige können sich im Rathaus Velden bei Frau Moser unter 08742 288-236 oder per Mail an [moser@vg-velden.de](mailto:moser@vg-velden.de) melden.

## Anmeldung Hunde



Das Halten von Hunden ist in der Gemeinde Velden steuerpflichtig. Wer einen Hund besitzt, ist verpflichtet, seinen Hund anzumelden und Hundesteuer zu zahlen. Leider wurde in der Vergangenheit vermehrt festgestellt, dass Hunde im Zuständigkeitsbereich des Marktes Velden nicht angemeldet sind und somit auch nicht versteuert werden.

Die Anmeldung eines Hundes kann persönlich im Rathaus oder über das entsprechende Onlineformular unter nebenstehendem QR-Code oder auf der Internetseite [www.vg-velden.de](http://www.vg-velden.de) unter dem Register „E-Verwaltung“ - **„Digitale Verwaltungsleistungen des Rathauses“** erfolgen.



Die Steuerpflicht tritt mit der Vollendung des dritten aufeinander folgenden Kalendermonats, in dem der Hund gehalten wird, ein. Pro Jahr sind für einen Hund 30 Euro zu entrichten. Sollte es sich bei dem Hund um einen Kampfhund nach der Verordnung über Hunde mit gesteigerter Aggressivität und Gefährlichkeit handeln, sind 500 Euro jährlich zu zahlen. Die Jahresaufwandssteuer wird einmalig am 15. April eines Jahres fällig.

Wir weisen darauf hin, dass eine Zuwiderhandlung eine Ordnungswidrigkeit darstellt. Wer also einen Hund hält und ihn nicht bei der Hundesteuer angemeldet hat, muss mit einem Ordnungswidrigkeitsverfahren rechnen. Im Zuge der anstehenden Kontrollen erhalten alle Hundehalter, die ihre Hunde noch nicht angemeldet haben, bis 15. Mai 2025 Gelegenheit, diese Anmeldung nachzuholen.

## Besuch in der Partnergemeinde Aigrefeuille - es sind noch Plätze frei

Vor 39 Jahren schlossen die Marktgemeinde Velden und die französische Gemeinde Aigrefeuille D'Aunis eine Städtepartnerschaft, die seither durch regelmäßige, gegenseitige Besuche gepflegt und gefördert wird. Trotz der beträchtlichen Entfernung von 1332 km zwischen beiden Orten entwickelten sich sehr nette Kontakte und Freundschaften. Durch das Beherbergen der jeweiligen Gäste im privaten Umfeld lernt man die Lebensart der Gastgeber kennen und die Gastfreundschaft schätzen. Mögliche sprachli-

che Verständigungsprobleme werden immer humorvoll mit Gesten, Wörterbüchern und in jüngster Zeit mit Übersetzungsapps gemeinsam überwunden. Bei umfangreichen Besuchsprogrammen werden in lockerer Atmosphäre das gegenseitige Kennenlernen gefördert. Im letzten Früh-



Ausflug auf die Kampenwand

jahr kamen unsere französischen Freunde nach der Corona bedingten Pause im Mai zum Partnerschaftstreffen nach Velden. In den wenigen Tagen konnten unsere französischen Gäste bei herrlichem Frühsommerwetter Eindrücke in Velden, Landshut und den Chiemgauer Alpen sammeln. Beim gelungenen Festabend mit einem abwechslungsreichen Programm lud Bürgermeister Gilles Gay die Veldener zum Feiern des 40-jährigen Partnerschaftsjubiläum im Mai 2025 nach Aigrefeuille ein. Unter großem Applaus nahmen Bürgermeister Ludwig Greimel und die Veldener Gastgeber die Einladung an.

So ist geplant, im kommenden Mai, in der Woche von Christi Himmelfahrt,

vom 27. Mai bis 01. Juni, zur Partnergemeinde zu reisen. Am Abend des Dienstags, 27. Mai wird in Velden mit dem Bus gestartet und am folgenden Tag in der zentralfranzösischen Stadt Bourges ein Zwischenstopp eingelegt. Diese Stadt



Gruppenfoto beim Abschied

erscheint in den Asterix Comics als Avaricum, der Hauptstadt der Gallier. Bei einer geführten Stadtrundfahrt werden wir die historische Stadt mit ihren bedeutenden Bauwerken, z.B. dem gotischen Dom, das Palais Jaques-Coeur u.a. kennenlernen. Nach einem französischen Abendessen wird in einem Hotel übernachtet und am darauffolgenden Tag, nach dem Frühstück nach Aigrefeuille gestartet. An den anderen Tagen wird privat bei französischen Gastgebern genächtigt. Unsere Freunde werden ein interessantes Besuchsprogramm gestalten und der Festabend zum 40-jährigen Jubiläum der Städtepartnerschaft wird sicher den Höhepunkt der Reise darstellen. Beim Abschied am Sonntagvormittag, dem 1. Juni, werden, wie bei den zurückliegenden Treffen, Abschiedstränen fließen. Die Reisekosten setzen sich zusammen aus Übernachtung mit Halbpension in Bourges und Busfahrt. Für die kostenlose Unterbringung bei den Gastgebern in Aigrefeuille ist ein entsprechendes Gastgeschenk mitzubringen. Viele Freunde der Partnerschaft und Gastgeber der zurückliegenden Treffen haben sich bereits für diese Reise angemeldet. Alle weiteren Interessenten können sich bei Frau Meindl unter der Telefonnummer 08742 288-237 oder per E-Mail an [meindl@vg-velden.de](mailto:meindl@vg-velden.de) anmelden.

### Tagespflege Velden eröffnet wieder



**Bayerisches  
Rotes  
Kreuz**

**BRK  
Kreisverband  
Landshut**

Nach einem Wasserschaden im September hat in Velden nun wieder die Tagespflege des BRK eröffnet. Noch gibt

es freie Plätze im für 20 Personen ausgelegten „Köglhaus“, das unter neuer Leitung von Roswitha Krojer steht: „Wir freuen uns, neuerlich unsere Türen der Tagespflege Velden öffnen zu dürfen. Mit viel frischem Wind werden wir für das Wohlergehen unserer Gäste sorgen.“

Sie verfolgt ein umfassendes Betreuungskonzept, das sich die Förderung der vorhandenen Ressourcen auf die Fahnen geschrieben hat, und es den Gästen ermöglicht, so lange wie möglich zu Hause zu wohnen. „In unserer Tagespflege werden sie rundum gut versorgt. Wir haben die Zeit der Renovierung genutzt, um uns noch besser aufzustellen.“ Dazu trägt nicht nur die gemütliche Atmosphäre bei, sondern auch die modernen Gemeinschaftsräume mit großen Fenstern für viel Licht, sowie verschiedene Rückzugsmöglichkeiten. „Draußen erwartet unsere Gäste eine wunderschöne große Terrasse mit Blick auf den Marktplatz.“



Die Tagespflege in Velden ist integraler Bestandteil des Gemeindelebens. Unter dem Motto „Gemeinsam statt einsam!“ zogen beispielsweise im Fasching die Vereine Veldens durch die moderne Einrichtung und feierten mit den Gästen. Auf dem Bild sieht man den Auftritt der Mini Dancers der Faschingsgesellschaft Velden in der Tagespflege während der Faschingszeit.



Interessierte oder Angehörige von Pflegebedürftigen können ab sofort einen Platz reservieren. Für weitere Informationen und Beratung steht das Team der BRK Tagespflege Velden unter der Telefonnummer 08742/9187690 zur Verfügung. Anmeldungen zu einem kostenlosen Kennenlerntag sind ebenfalls unter dieser Nummer möglich. Wir laden Sie darüber hinaus herzlich zu unserem Tag der offenen Tür am Sonntag, den 06. April 2025 in Zusammenhang mit dem Mitfefastenmarkt ein.

## **Gemeinde Neufraunhofen**



### **Sprechstunden von Bürgermeister Maier in Neufraunhofen**

Bürgermeister Anton Maier hält an jedem Donnerstag in der Zeit von 17.30 Uhr bis 18.30 Uhr in der Gemeindekanzlei in Neufraunhofen, Veldener Straße 7, eine Bürgersprechstunde ab.

### **Bericht zur Bürgerversammlung des Jahres 2025**

In der Bürgerversammlung für das Jahr 2025 gab Bürgermeister Anton Maier einen umfassenden Rechenschaftsbericht. Dabei informierte er über abgeschlossene, laufende und anstehende Investitionsmaßnahmen. Weiterhin hob der Bürgermeister das große Engagement und die vielen Veranstaltungen in der Gemeinde hervor.

Im Jahr 2024 ist ein geringfügiger Rückgang bei den Einwohnerzahlen eingetreten, so dass zum Jahresende 1.096 Hauptwohnsitze gemeldet waren.

Das Haushaltsvolumen 2024 war mit 4.327.343 Euro im Verhältnis zu den Vorjahren niedriger ausgefallen. Markante Einnahmen waren die Gewerbesteuer mit 399.246 Euro, die Schlüsselzuweisungen mit 434.160 Euro, die Beteiligung an der Einkommensteuer mit 752.917 Euro und die Grundsteuer mit 77.294 Euro. Auf der Ausgabenseite sind die Personalkosten mit 756.942 Euro, die Sachausgaben mit 761.011 Euro, die Kreisumlage mit 589.791 Euro, die Schulumlagen mit 150.800 Euro sowie die Umlage an die Verwaltungsgemeinschaft Velden mit 166.796 Euro die größten Positionen. An den Vermögenhaushalt konnten 370.294 Euro überführt werden. Für Baumaßnahmen wurden 664.008 Euro investiert. Größte Posten waren dabei die Tiefbaumaßnahmen an der „Alten Siedlung“, der Anschluss der Gemeinde Neufraunhofen an die Kläranlage Velden, Sanierungen der Gemeindehäuser, der Bau des Gehwegs am „Thaler Feld“ und Straßenbaumaßnahmen. Der Schuldenstand wurde im vergangenen Jahr weder erhöht noch verringert und beläuft sich unverändert auf 1.000.000 Euro. Dem stehen neben der Rücklage auch Kapitalreserven durch die in absehbarer Zeit anstehenden Verkäufe von Baugrundstücken entgegen.

Eine Besonderheit der Gemeinde Neufraunhofen ist die Verbindung mit den Winziger-Heimatfreunden und der Stadt Meschede im Sauerland. Im August fand, bedingt durch das hohe Alter der früheren Winziger, das letzte Heimattreffen in Winczko in Polen statt. Das Wiedersehen brachte viele bewegende und beeindruckende Momente sowie Begegnungen mit sich. Bürgermeister Maier hofft, dass die Freundschaft zwischen den Gemeinden Neufraunhofen, Meschede und Winzig weiterhin bestehen bleibt.

Ein großes Thema in der Bürgerversammlung war die zum 01.01.2025 erstmalig gültige Grundsteuerreform. Bürgermeister Maier erläuterte den Sachverhalt und den Ablauf der Neuerungen. Bei der Festlegung der neuen Grundsteuerhebesätze auf je 160 v. H. bei der Grundsteuer A und der Grundsteuer B hat sich der Gemeinderat entschieden, diese aufkommensneutral festzusetzen. Das bedeutet, dass die Gemeinde nach Umsetzung der neuen Reform ähnlich viel an Aufkommen aus der Grundsteuer

hat, wie in den Vorjahren. In den kommenden Jahren wird der aktuell gültige Ansatz sicherlich immer wieder überprüft werden müssen.

Mit Freude blickte der Bürgermeister auf die bestens laufende Kindertagesstätte in Neufraunhofen. Dazu zeigte er Aktivitäten quer durch das Kalenderjahr. Verschiedene kaum veränderbare Faktoren lassen den ungedeckten Bedarf pro Kind auf derzeit rund 5.365 Euro angestiegen, insgesamt rund 268.000 EUR. Bürgermeister und Gemeinde sind stolz auf die Einrichtung, jedoch wird eine deutliche Erhöhung der Gebühren ab dem kommenden Kindergartenjahr unvermeidlich sein.

Erfreut berichtete Bürgermeister Anton Maier von den vielen Aktivitäten der Vereine als tragende Säule des Gemeindelebens. Bei zahlreichen Generalversammlungen wurden Vorstandschaften bestätigt oder neu gewählt, wobei besonders das Engagement von vielen jungen Leuten optimistisch in die Zukunft blicken lässt. Mehrere Schirmherrn-, Paten- und Festbitten wurden für anstehende Gründungsfeste im Jahr 2025 organisiert. Der Schützenball der Edelweißschützen Hinterskirchen, das 43. Gemeindeturnier der Stockschützen Hinterskirchen und der Gemeindefeuerwehrball waren neben vielen anderen Veranstaltungen Zeichen einer lebendigen Gemeinschaft und des Zusammenhalts in der Gemeinde. Besonders stolz ist Bürgermeister Anton Maier auch darauf, dass im vergangenen Jahr gleich vier Neufraunhofener Gemeindebürger für ihre besonderen Verdienste im Ehrenamt das Ehrenzeichen des Bayerischen Ministerpräsidenten erhalten haben.

Zweiter Bürgermeister Peter Hauer bedankte sich bei Anton Maier für seinen engagierten Einsatz für die Gemeinde. Der Gemeinderat wird von ihm umfassend informiert und im Gremium herrscht eine angenehme sachliche Zusammenarbeit.



Von links: Verwaltungsleiter Martin Bauer, Erster Bürgermeister Anton Maier, zweiter Bürgermeister Peter Hauer und Dritter Bürgermeister Andreas Kronseder bei der Bürgerversammlung

Anfragen betrafen die Umsetzung der Straßenbeleuchtung im neuen Baugebiet Birnkammerwiese in Neufranhofen. Bürgermeister Maier erläuterte, dass die Leuchten bereits bestellt seien. Es werden Leuchten mit warmem Licht installiert, das so ausgerichtet wird, dass die Straßen entsprechend ausgeleuchtet werden.

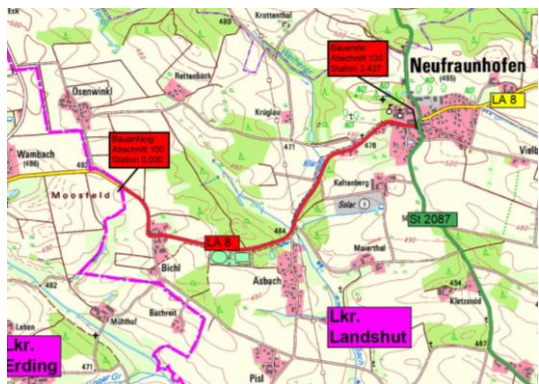
## **Straßensperre der Kreisstraße LA8**

Das Tiefbauamt des Landkreises Landshut gibt bekannt, dass voraussichtlich ab 7. April, bis einschließlich 9. Mai die Straßensanierungen der LA 8 Neufranhofen (Wambacher Straße) bis Landkreisgrenze und LA 8 Neufranhofen OD (Hinterskirchener Straße) eingeplant sind. Die Arbeiten erfolgen in zwei Abschnitten (Wambacher Straße, dann Hinterskirchener Straße), so dass für die betroffenen Anwohner eine vorübergehende Ausweichmöglichkeit besteht. Die Umleitung wird entsprechend ausgeschildert, sobald der Umleitungsplan vorliegt, wird dieser auf der Homepage der VG Velden veröffentlicht.

Der Beginn der Deckenbauarbeiten ist Ende April eingeplant, allerdings sind vor Beginn der Neuasphaltierung noch einige Vorarbeiten zu leisten. Die Asphaltfräsarbeiten sollen hier gleich zu Beginn der Sperrung durchgeführt werden. Anschließend erfolgen notwendige Pflaster- und Ausbesserungsarbeiten an der Straße und Geh- und Radweg.

Ortskundige werden gebeten, die Baustelle im angegebenen Zeitraum weiträumig zu umfahren, um größere Verkehrsbehinderungen zu vermeiden. Im Sperrungszeitraum wurde die bauausführende Firma Schulz angewiesen, den Anwohnerverkehr für die Anlieger auch während der Baustelle zu ermöglichen, allerdings ist hier mit Behinderungen zu rechnen.

Eine kurzfristige Mitteilung direkt vor Beginn der Deckenbauarbeiten erfolgt per Anliegerinformation. Besonders wird darauf hingewiesen, dass bei den Deckenbauarbeiten mit Haftkleber die komplette Fahrbahn vorgespritzt wird und dann auf keinen Fall in die Baustelle eingefahren werden darf.



## Sachstandsbericht Baugebiet Birnkammerwiese



Die Erschließungsarbeiten im Baugebiet sind fertiggestellt und von den Baufirmen wurden bereits die letzten Restarbeiten durchgeführt. Kürzlich sind Vermessungsarbeiten erfolgt. Es wird damit gerechnet, dass das Vermessungsamt Mitte April die Parzellierungen zur Verfügung stellt. Anschließend kann mit der Vergabe der Baugrundstücke begonnen werden.

## „Rama Dama“ – Vereine säuberten die Straßenränder und Wege

Im Rahmen der Aktion "Sauberes Bayern" beteiligten sich am 15. März 2025 wieder die Vereine aus dem gesamten Gemeindegebiet an der Säuberungsmaßnahme im Landkreis Landshut. Insgesamt 56 Personen - Groß und Klein - streiften wieder entlang der Straßenränder und Wege, um den gesamten Unrat aufzusammeln, der sich im Laufe der letzten beiden Jahre angesammelt hatte. Anschließend wurden die fleißigen Entrümpler im Vereinsheim des SV Neufraunhofen mit einer Verpflegung verköstigt. Bürgermeister Anton Maier freute sich sehr über das große Engagement zum Wohle der Umwelt.



Im Rahmen der Aktion "Sauberes Bayern" beteiligten sich am 15. März 2025 wieder die Vereine aus dem gesamten Gemeindegebiet an der Säuberungsmaßnahme im Landkreis Landshut. Insgesamt 56 Personen - Groß und Klein - streiften wieder entlang der Straßenränder und Wege, um den gesamten Unrat aufzusammeln, der sich im Laufe der letzten beiden Jahre angesammelt hatte. Anschließend wurden die fleißigen Entrümpler im Vereinsheim des SV Neufraunhofen mit einer Verpflegung verköstigt. Bürgermeister Anton Maier freute sich sehr über das große Engagement zum Wohle der Umwelt.



## 150-jähriges Gründungsfest der Feuerwehr Neufraunhofen

Die Feuerwehr Neufraunhofen feiert im Mai ihr 150-jähriges Jubiläum. Patenverein ist die Feuerwehr Georgenzell. Einladung ergeht zum Besuch von folgenden Veranstaltungen im Festzelt, welches im Schloss Neufraunhofen aufgestellt ist:

Freitag, 09.05.	<b>Zeltdisco</b> im Schloss, ab 20:30 Uhr
Freitag, 16.05.	<b>Wein &amp; Weißbierfest</b> mit den Bergdachsen, ab 18:30 Uhr
Samstag, 17.05.	<b>Da Bobbe – Bayerisches Kabarett</b> , ab 18 Uhr, Beginn 20 Uhr
Sonntag, 18.05.	<b>Festsontag</b> 06:00 Uhr Wecken mit Böllerschützen 08:00 Uhr Festzeltbetrieb 10:00 Uhr Gottesdienst in der Hofmark und Kirchenzug 12:00 Uhr Mittagstisch, anschließend Festausklang mit Partyband



Festverein Freiwillige  
Feuerwehr Neu-  
fraunhofen

## Gemeinde Wurmsham



### Sprechstunden von Bürgermeister Schott in Wurmsham

Bürgermeister Manuel Schott hält an jedem Mittwoch in der Zeit von 18.00 Uhr bis 19.30 Uhr in der Gemeindekanzlei im Gemeindehaus in Seifriedswörth, Am Altweg 5 eine Bürgersprechstunde ab.



## Öffnungszeiten der Altstoffsammelstelle Wurmsham

Im Abfuhrkalender für das Jahr 2025 wurden die falschen Öffnungszeiten der Altstoffsammelstelle Wurmsham veröffentlicht. Die richtigen Öffnungszeiten sind:

	Sommer	Winter
Mittwoch	15 - 17 Uhr	14 - 16 Uhr
Samstag	09 - 11 Uhr	09 - 11 Uhr

Die Umstellung von der Sommeröffnungszeit zur Winteröffnungszeit und umgekehrt erfolgt mit der Uhrumstellung.



## Bericht zur Bürgerversammlung des Jahres 2025

In der Bürgerversammlung für das Jahr 2025 gab Bürgermeister Manuel Schott einen umfassenden Rechenschaftsbericht. Im vergangenen Jahr hat die Gemeinde mit dem Schwerpunkt Erweiterung der Schule und dem Grunderwerb für ein neues Baugebiet in hohe Investitionen geleistet.

Eine Auflistung der im Gemeinderat beratenen Themen und der gefassten Beschlüsse zeigte die große Bandbreite der Aufgaben und Zuständigkeiten einer Gemeinde. Beispielweise nannte Bürgermeister Schott die Behandlung von Bauanträgen, Bauleitplanungsverfahren für mehrere Photovoltaik-Freiflächenanlagen und dem Bauantrag für das neue Gerätehaus der Feuerwehr Wurmsham, sowie die Beschaffung von digitalen Pagern für die Feuerwehren Pauluszell und Wurmsham. Weiter erwähnte er die Bemühungen zum Ausbau der Mobilfunkversorgung, die notwendige Bekämpfung der Biber, den Bau des neuen Eingangshauses für das Wasserwerk Schleichwies und die Erneuerung der insgesamt 380 Meter langen Hecken der gemeindlichen Friedhöfe. Höhepunkte des Jahres waren die vielen Veranstaltungen der Vereine, sowie das Ferienprogramm, bei dem ebenfalls viele Vereine mit verschiedenen Angeboten für die Kinder teilgenommen haben. Auch über die Ehrung von drei Gemeindegewerksinnen und -bürgern, die ein Abschlusszeugnis mit einer Durchschnittsnote besser als 1,5 vorweisen konnten, zeigte sich Bürgermeister Schott sehr stolz. Mit Fotos berichtete das Gemeindeoberhaupt über Arbeiten und Vorgaben für das Räumen von Gräben und Probleme bei der Befahrung von

Straßen durch mangelhaften oder fehlenden Rückschnitt von Bäumen und Sträuchern. Besonders freudig erwähnte Bürgermeister Schott die Fertigstellung und Einweihung der Erweiterung der Grundschule Pauluszell, nach der den Schülerinnen und Schülern seit Beginn des neuen Schuljahrs auf einer zusätzlichen Fläche von 900 Quadratmetern ein Handarbeitsraum, eine Bücherei und neue Räume für die reguläre und die erweiterte Mittagsbetreuung zur Verfügung stehen. Im Zuge dessen stellte der Bürgermeister auch die verschiedenen Betreuungsmöglichkeiten im Gemeindebereich für die Kinder in den verschiedenen Altersbereichen dar. Die Gemeinde sei hier sehr gut aufgestellt.

Mit Glasfaseranschlüssen für 115 Häuser ist der Breitbandausbau ein großes Stück vorangekommen. Zum Ausbau der Haushalte mit einer Versorgung von 30 bis 500 Mbit/s wurde ein Bundes-Förderverfahren gestartet.

Gleiches gilt für den Ausbau der Mobilfunkversorgung bei dem sich die Gemeinde mit Nachdruck für die baldige Inbetriebnahme der Sendeanlage bei Wiesthal einsetzt, damit die ungenügende Abdeckung für den Bereich Wurmsham und Seifriedswörth beseitigt wird. Zum aktuellen Zeitpunkt wartet die Gemeinde jedoch noch auf die Montierung der Antenne. Als weitere Maßnahme will eine Firma einen Sendemast im Bereich Auburg aufstellen.

Finanzbericht: Im Jahr 2024 umfasst das Haushaltsvolumen im Verwaltungshaushalt rund 2,9 Millionen Euro und der Vermögenshaushalt rund 4,4 Millionen Euro. Die wichtigsten Einnahmen des Verwaltungshaushaltes im Jahr 2024 waren die Beteiligung an der Einkommens- und Umsatzsteuer mit 942.000 Euro, Schlüsselzuweisungen mit 479.000 Euro und die Gewerbesteuer mit 451.000 Euro. Größte laufende Ausgaben sind die Kreisumlage mit 826.000 Euro, Personalausgaben mit 377.000 Euro, die Umlage an die Verwaltungsgemeinschaft mit 207.000 Euro, Kosten für die Betreuung von Kindern in verschiedenen Kindertagesstätten mit 200.000 Euro und die Schulumlage mit 251.000 Euro. Die größte Ausgabe im Vermögenshaushalt des Jahres 2024 war für den Umbau des Schulhauses Pauluszell mit 1,650 Millionen Euro. Durch die hohen Investitionen war eine Darlehensaufnahme von 2 Millionen Euro notwendig. Für die laufende Liquidität verfügt die Gemeinde über Rücklagen.

Ausblick auf 2025: Die Fertigstellung der BRK-Tagespflegeeinrichtung in Seifriedswörth und die damit einhergehende Umstrukturierung des Ge-

meindehauses Seifriedswörth, der Bau des neuen Gerätehauses für die Feuerwehr Wurmsham und der Beginn mit den Planungen für das neue Baugebiet in der Weiherer Straße in Pauluszell sind die größten Projekte der Gemeinde.

Bürgermeister Schott bedankte sich bei allen Vereinen für ihr Engagement und die Bereicherung des kulturellen, gesellschaftlichen und sozialen Zusammenlebens in der Gemeinde. Bestens läuft die Zusammenarbeit mit seinen zwei Stellvertreterinnen Anna Maier und Bernadette Riebesecker, sowie dem engagierten Gemeinderat.

In der auf den Vortrag folgenden Diskussion konnten von den Gemeindegürgern Fragen an den Bürgermeister gestellt werden. Bezugnehmend zu den Ausführungen zum Thema Breitbandausbau wurde angefragt, ob die Verträge, welche die Firma ESB im Zuge des geplanten Eigenausbaus mit den Hauseigentümern geschlossen hat, weiter Bestand haben. Bürgermeister Schott empfahl den betroffenen Bürgern abzuwarten bis klar ist, durch welche Firma der Ausbau erfolgt, und sicherte zu, dass sich um eine Klarstellung durch die Firma ESB gekümmert wird.

Zur veränderten Grundsteuererhebung wurde sich erkundigt, mit welcher Grundlage der Gemeinderat den Hebesatz festgelegt habe und wieso zum Teil erheblich höhere Zahlungen geleistet werden müssen, obwohl die Hebesätze aufkommensneutral festgelegt wurden. Bürgermeister Schott erklärte, dass für die Höhe der Beträge die Steuermessbeträge verantwortlich seien, die mit Hilfe der neuen Kalkulationsgrundlagen vom Finanzamt Landshut gebildet wurden.



Von links: Zweite Bürgermeisterin Anna Maier, Erster Bürgermeister Manuel Schott und Dritte Bürgermeisterin Bernadette Riebesecker bei der Bürgerversammlung

# MITTEFASTEN MARKT SONNTAG 06.04.

**Verkaufsoffen  
12.00 bis 17.00 Uhr**

**NEUE FRÜHJAHR- UND OSTERTRENDS IN DEN GESCHÄFTEN**

**Ab 9.00 Uhr  
GROSSER FLOHMARKT**  
ohne Standgebühr

**9.00 bis 15.00 Uhr  
GEMEINDEBÜCHEREI**  
mit **BÜCHERFLOHMARKT** und  
**BASTELN FÜR KINDER**

**13.00 Uhr  
JUGENDKAPELLE  
VELDEN**

**15.00 Uhr  
FUTURE DANCERS  
LITTLE DIAMONDS  
YOUNG DIMENSION**



**FÜR  
VERPFLEGUNG  
IST GESORGT!**